



MARKTGEMEINDE
OSTERMIETHING

Bergstraße 30, 5121 Ostermiething
Pol. Bez. Braunau am Inn, Oö.
Telefon: 06278 / 6255 Fax: DW 21
E-Mail: gemeinde@ostermiething.ooe.gv.at
<http://www.ostermiething.at>

Amtliche Mitteilung
Zugestellt durch Post.at
Datenschutzinformationen finden Sie unter www.ostermiething.at

GEMEINDENACHRICHTEN

Ausgabe 6/2023

Ostermiething, am 28. September 2023

1	Land OÖ – OÖ. Energiekostenzuschuss
2	Gem2Go – Vereinsmanager
3	Information zum Ärzteplan
4	ÖGK – Information zur Gesundheitsversorgung
5	Energiesparen im Haushalt – Beratung und Gerätetausch

1. Land OÖ – OÖ. Energiekostenzuschuss

OÖ. ENERGIEKOSTEN ZUSCHUSS

Von **2. Oktober bis 30. November** beantragen!



Mein Land hilft! 200 Euro Oö. Energiekostenzuschuss pro Haushalt.

Um private Haushalte bei der Bewältigung von Wohn- und Heizkosten zu unterstützen, gibt es zu Beginn der Heizsaison den OÖ. Energiekostenzuschuss.

Wie bekomme ich den Oö. Energiekostenzuschuss?

- Automatische Auszahlung, wenn Sie den Oö. Wohn- und Energiekostenbonus 2023 bereits erhalten haben, oder Bezieher/in der Wohnbeihilfe sind.
- per Antrag von **2. Oktober bis 30. November**, wenn sie folgende Kriterien erfüllen:
 - » Ihr **Hauptwohnsitz** ist in Oberösterreich und war dies auch schon vor dem 2. September 2023.
 - » Sie leben **allein** im Haushalt und haben im Jahr 2022 nicht mehr als **27.000 Euro brutto** verdient.
 - » Oder es leben **mehrere Personen** im Haushalt, die im Jahr 2022 in Summe nicht mehr als **65.000 Euro brutto** verdient haben.

Antragsformular ausfüllen auf
www.ooe.gv.at/energiekostenzuschuss

Service-Hotline: **050 4250 4250**
Montag bis Freitag: 08:00 bis 17:00 Uhr

Amt der Oö. Landesregierung,
Direktion Soziales und Gesundheit,
Bahnhofplatz 1, 4021 Linz | E-Mail: entlastung@ooe.gv.at

Soziales



2. Gem2Go - Vereinsmanager

Dein Verein in einer App!

- Digitale Vereinsverwaltung über die Gemeindefebsite
- Kommuniziere direkt mit Vereinsmitgliedern per Push
- Posten und Verwalten von Veranstaltungen und News
- Das alles und viel mehr, kostenlos in der GEM2GO App

JETZT DOWNLOADEN



Laden im App Store

JETZT MIT Google Play



DIE GEMEINDE INFO UND SERVICE APP

Viele Möglichkeiten für Vereine

Mit dem GEM2GO Vereinsmanager sind alle Infos rund um den Verein bequem über die Gemeindefebsite verwaltbar. Dabei ist es möglich den eigenen Vereinseintrag zu verwalten, News zu erstellen, Veranstaltungen anzulegen und anschließend Mitglieder und Interessierte per Push-Nachricht zu informieren. Angezeigt werden die Inhalte sowohl in der GEM2GO APP als auch auf der Gemeindefebsite.

Verein erstellen / verwalten

Anmeldung oder Registrierung unter www.ostermiething.at -> Bürgerservice -> Benutzer-Login

Beim Vereinsmanager gibt es nun 2 Möglichkeiten:

Der Verein existiert bereits:

In diesem Fall sendest du deinen Benutzernamen an lena.leitner@ostermiething.ooe.gv.at.

In dieser E-Mail teilst du auch mit, für welchen Verein du gerne den Vereinsmanager beantragen möchtest.

Die Gemeinde schaltet dir nun alles frei.

Der Verein existiert noch nicht: Dann kannst du ihn per Klick auf „Neu“ und anschließend auf „Neuer Verein“ mittels eines Formulars erstellen.

Mehr Infos zum Vereinsmanager gibt's hier <https://www.gem2go.info/Vereinsmanager>

3. Information zum Ärzteplan

Den **Ärzteplan** gibt es in der gewohnten Form ab sofort **nicht mehr**, da der Bereitschaftsdienstplan der Hausärzte nicht mehr öffentlich zur Verfügung gestellt wird.

Grundsätzlich ist der erste Ansprechpartner der Patientinnen und Patienten (**außer im Notfall**) immer der eigene Hausarzt/die eigene Hausärztin während der regulären Öffnungszeiten (oder dessen/deren Vertretung).



Außerhalb dieser Öffnungszeiten sind die Patienten/Innen angehalten, nur in dringenden Fällen ärztliche Hilfe in Anspruch zu nehmen und können bei Bedarf den **hausärztlichen Notdienst** unter **Tel. 141** kontaktieren.

Wenn Sie nicht sicher sind, ob ein Arztbesuch notwendig ist, fragen Sie rund um die Uhr bei der **telefonischen Gesundheitsberatung** unter **Tel. 1450**.

Weitere Informationen dazu, finden Sie auch unter Punkt 4 „ÖGK – Information zur Gesundheitsversorgung“!

SOZIALMEDIZINISCHE FAUSTREGEL
 von 1000 Gesundheitsproblemen erfordern

- Eigenversorgung 900
- Hausarzt / Primärversorgung 90
- ambulante Fachversorgung 9
- stationäre Versorgung 1

GESUND WERDEN.
 Wo bin ich richtig?

GESUNDHEITSVERSORGUNG:

EIGENVERSORGUNG

Viele kleinere Beschwerden lassen sich durch eigenes Handeln lösen oder verschwinden während dem beobachtenden Abwarten nach wenigen Tagen. Bsp.: *Erkältungen, Insektenstich, Schwindel, Kopfschmerz*. **9 von 10 Beschwerden können in der Eigenversorgung gelöst werden!**

TELEFONISCHE GESUNDHEITSBERATUNG 1450 –

zur Orientierung bei **Fragen und Unsicherheiten**

HAUSÄRZTLICHE VERSORGUNG - PRIMÄRVERSORGUNG

Erstlaufstelle für akute Erkrankungen, die eine med. Behandlung erfordern (z.B. *Infektionen, Ausschläge*), für länger anhaltende Beschwerden (z.B. *Rückenschmerzen*), bei chronischen Erkrankungen (z.B. *Diabetes, Bronchitis*), für die *Vorsorge* und zur *Versorgungskoordination*. Die hausärztliche Versorgung ist ein entscheidender Dreh- und Angelpunkt der Versorgung!

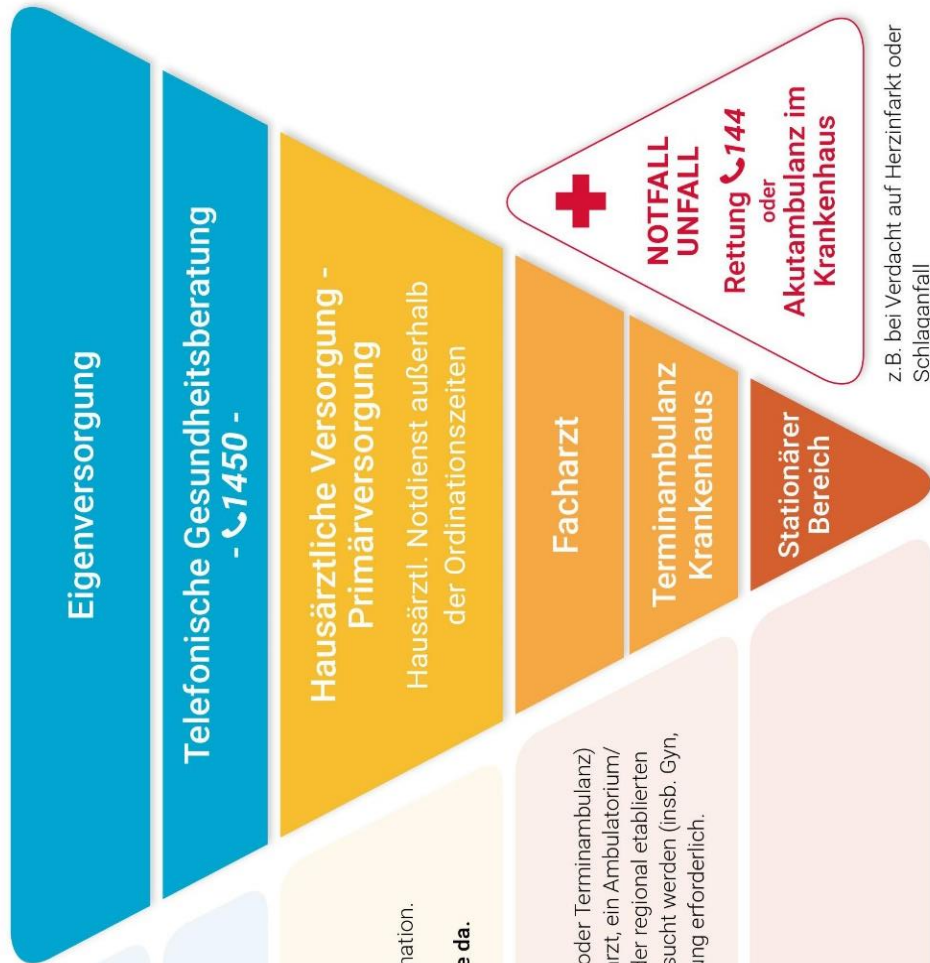
Der hausärztliche Notdienst ist außerhalb der Ordinationszeiten mit der Telefonnummer 141 für Sie da.

FACHÄRZTLICHE VERSORGUNG

Der Hausarzt kann die Sinnhaftigkeit und Dringlichkeit der fachärztlichen Versorgung (Facharztpraxis oder Terminambulanz) sehr gut einschätzen und weist zur richtigen Versorgungsstufe zu. Ob das ein niedergelassener Facharzt, ein Ambulatorium/ Institut oder eine Terminambulanz im Krankenhaus ist, hängt vom med. Versorgungsbedarf und von der regional etablierten Struktur ab. Je nach Krankheitsbild und Fachrichtung kann die Facharztpraxis ohne Zuweisung aufgesucht werden (insb. Gyn, Kinderärzte, Augen). Für die Terminambulanz im Krankenhaus ist grundsätzlich eine ärztliche Zuweisung erforderlich.

STATIONÄRE VERSORGUNG IM KRANKENHAUS

Für schwere Krankheitsbilder und Operationen



z.B. bei Verdacht auf Herzinfarkt oder Schlaganfall

5. Energiesparen im Haushalt – Beratung und Gerätetausch



Klima- und Energie-
Modellregionen
Wir gestalten die Energiewende



Energiesparen im Haushalt – Beratung und Gerätetausch

Der Klima- und Energiefonds fördert aus Mitteln des BMK mit dieser Förderaktion Beratungen zum Energiesparen direkt im Haushalt sowie den Austausch alter bzw. energieintensiver Elektrogroßgeräte. Damit werden **armutsbetroffene** und **einkommensschwache Haushalte** bei der **Reduktion des Energieverbrauchs** und somit bei der langfristigen **Senkung der Ausgaben für Energie** unterstützt.

Im Zuge der Beratung können **bis zu zwei Haushaltsgeräte KOSTENFREI** gegen energieeffiziente Neugeräte getauscht werden.

Anmeldung zur Erstberatung:

- per Mail an energiesparen@caritas-ooe.at oder
- telefonisch 0676/87768047

Im Anschluss an die (telefonische) Erstberatung erfolgt ein Vororttermin.

Zur Anmeldung per Mail für den Vororttermin bitte folgende Unterlagen mitsenden (jeweils für alle im Haushalt lebenden Personen):

- Ausweiskopie (falls Reisepass darf dieser nicht abgelaufen sein)
- Angaben zum Antragsteller:in (Vor- und Nachname und Geburtsdatum)
- Aktueller Meldezettel
- Aktueller Einkommensnachweis
- Nachweis GIS Befreiung oder Heizkostenzuschuss oder Sozialhilfe/Ausgleichszulage oder Wohnbeihilfe

Im Zuge des Vororttermins können bis zu **2 alte ineffiziente Haushaltsgeräte** gegen energiesparende Neugeräte getauscht werden.

Diese Aktion gilt nur für sogenannte Weißware (Kühl- Gefriergeräte, E-Herd, Geschirrspüler, Waschmaschine).

Weiterführende Informationen finden Sie unter:

<https://www.klimafonds.gv.at/wp-content/uploads/sites/16/Leitfaden-Energiesparen-im-Haushalt-Beratung-Geraetetausch.pdf>

KEM Klimazukunft Mattigtal
Dorfplatz 1, 5222 Munderfing
Tel.: 0676 463 81 31
E-Mail: mattigtal@kem-om.at
www.kem-om.at

powered by  klima+
energie
fonds